

| 03/03/2026 | 18/04/2026 | 09/05/2026 |

SYMBOLISME ET EXPRESSIONS DES BAS – RELIEFS DES DOUZE (12) ROIS DU DANXOME (PLATEAU D’ABOMEY)

ASSOGBA Bamikolé Patrick ^{1,2*}, GBAGUIDI Hubert Frédéric ², HOUENOUE Marcel Didier¹

¹ Université d’Abomey-Calavi, Ecole Doctorale Pluridisciplinaire Espaces, Cultures et Développement (EDP-ECD), 01 BP 526 Abomey-Calavi, Bénin

² Université Nationale des Sciences, Technologies, Ingénierie et Mathématiques (UNSTIM), Ecole Nationale Supérieure des Travaux Publics (ENSTP), Equipe de recherche sur la durabilité des infrastructures et services urbains du Laboratoire LAGEA BP: 486 Abomey.

Corresponding Author Email: abamikol@gmail.com

Abstract:

The royal dynasty of Abomey has seen twelve (12) famous kings since its creation by Houégbadja, the founding father of the Kingdom of Danxomè (1645-1685) and that of Béhanzin (1889-1894) (Vincent Guézodjè). Royal power, passed down from father to son, sometimes reflects the principle of continuity, or, when the deceased king did not achieve his objectives, the crown prince, upon ascending the throne, seeks to pursue the goals of his deceased father as well as his own during his reign.

In its quest to expand its territory, the kingdom waged wars against neighboring localities, sometimes resulting in victories that were symbolically commemorated in bas-reliefs.

Each king chose an allegory in the form of an object or animal to identify himself and mark his reign with the great deeds and victories he achieved in war against his adversary. These bas-reliefs, a registered trademark of the kingdom in terms of heritage, served as a form of writing, memory, narration, and dating of events during each king's reign.

Keywords: Bas-reliefs; Symbolism; Expressions; twelve kings; Abomey plateau.

Copyright © 2026. Authors retain copyright and license their work under the Creative Commons Attribution 4.0 International License ([CC BY 4.0](https://creativecommons.org/licenses/by/4.0/)), permitting unrestricted use, distribution, and reproduction in any medium, provided the original work is properly cited.

1. Introduction

Le plateau d'Abomey désigné comme ancienne capitale du Danxomè a connu un passé glorieux dans la région Ouest-Africaine marqué par des exploits historiques. Dirigé par douze (12) rois dont nous citerons chronologiquement :

- GANGNIESSOU vers 1600
- DAKODONOU (1620 -1645)
- HOUÉGBADJA (1645-1685)
- AKABA (1685-1708)
- AGADJA (1708-1732)
- TEGBESSOU (1732-1774)
- KPENGLA (1774 -1789)
- AGONGLO (1789 -1797)
- GUEZO (1818 -1858)
- GLELE (1858 -1889)
- BEHANZIN (1889 -1894)
- AGOLI AGBO (1894 -1900).

Le royaume de Danxomè était administrativement très bien structuré et très bien organisé à partir des palais royaux qui sont classés comme patrimoine mondial de l'UNESCO en 1985 et qui portent en leurs sein des bas-reliefs. Ces bas-reliefs ont permis de passer de l'oralité au symbolisme par la matérialisation des actes posés par chaque roi au cours de son règne. Les bas-reliefs ne sont pas que de simples objets d'art mais des œuvres d'une valeur inestimable ; ils sont des gardiens de l'histoire du royaume de Danxomè, ils représentent la mémoire des rois et la vie de tout le royaume (Joseph C.E. Adande).

Le musée historique d'Abomey est, dans la République du Bénin, une institution de caractère unique, non seulement de par son cadre, dans l'enceinte du palais des anciens rois du Dahomey (Danxomè), mais aussi en raison de ses extraordinaires bas-reliefs et collections d'œuvres d'art. Situés à l'intérieur des anciens palais des rois Ghézo (1818-1858) et Glèlè (1858-1889)¹, le Musée historique fonctionne à la fois comme site historique, musée public et centre de cérémonies où prennent place les rituels importants pour la famille royale (Suzanne Preston Blier). Ils offrent aux touristes tous les événements qui ont marqué la vie du royaume tant en bien comme en mal à travers des emblèmes et symboles qui ornent et décorent les façades des bâtiments du point de vue architectural (Joseph C.E. Adande). A travers ses bas-reliefs une description a été faite pour chaque allégorie représentant chaque roi suivant des contextes bien définis. Dans les lignes à suivre nous allons découvrir l'expression de chaque allégorie royale relative à chaque bas-relief.

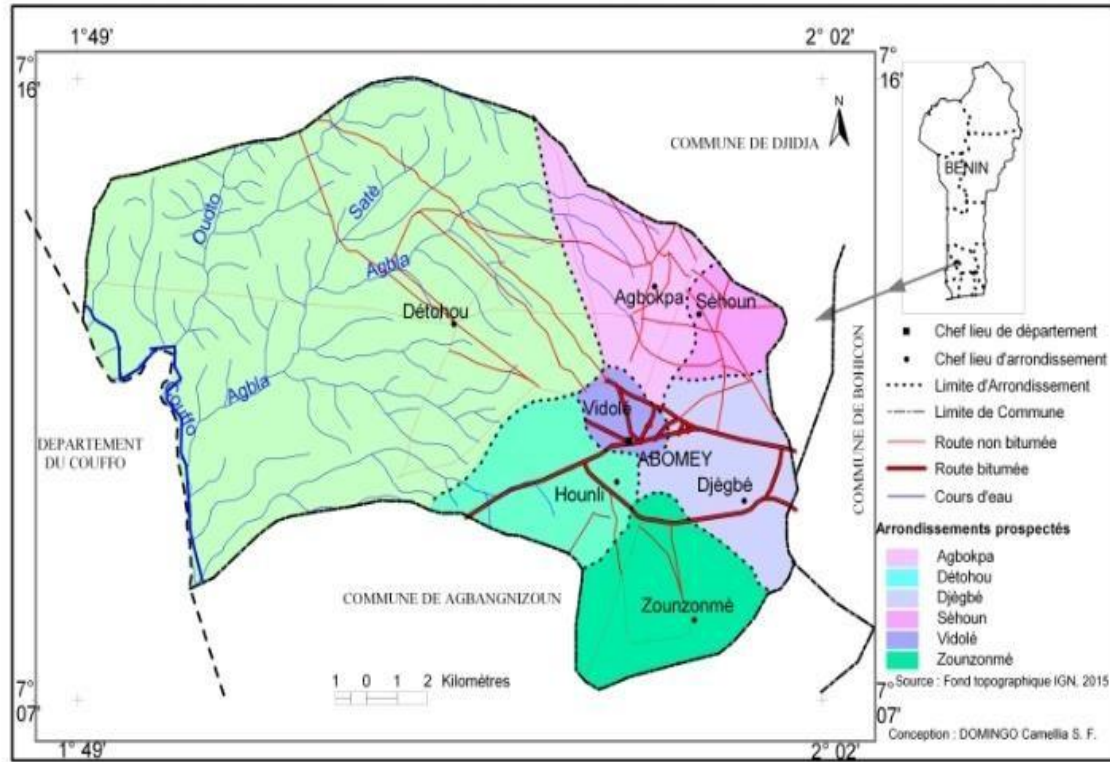
2. Démarches méthodologiques

La démarche méthodologique pour cette présente recherche dans un premier temps va nous permettre de situer le plateau d'Abomey dans la République du Bénin ainsi que sa subdivision administrative, dans un second temps on se charge de sélectionner des bas-reliefs relatifs à chaque roi pour constituer le corpus tant quantitativement comme qualitativement ; puis dans un troisième temps nous allons lire l'expression de chaque bas-relief.

2.1 Présentation de la zone d'étude

Le plateau d'Abomey est une ville et une commune située au sud de la République du Bénin, plus précisément à 145 km de Cotonou et se trouve dans le département du zou qui compte neuf communes dont : Abomey, Agbangnizoun, Bohicon, Covè, Zangnannado, Ouinhi, Zakpota, Djidja, Zogbodomey. Le plateau d'Abomey est une commune subdivisée administrativement en Sept (7) arrondissements que sont : Agbokpa, Dètohoun, Djègbè, Hounli, Sèhoun, Vidolé et Zounzomè.

Figure 1 : montrant la localisation de la commune d'Abomey au Bénin.



Source : Google

3. Données et méthodes

3.1. Données utilisées

Les données utilisées pour cette recherche sont des données issues du musée d'histoire d'Abomey à travers les bâtiments des palais royaux d'Abomey car autour de ses bâtiments gravitent plusieurs bas-reliefs aux expressions différentes. Nous avons fait une revue documentaire en utilisant des données provenant des anciens documents réalisés sur le passé, présent des bâtiments royaux d'Abomey ainsi que des travaux de mémoires sur les bas-reliefs des bâtiments royaux.S

Également dans la ville des séances de photo ont permis de faire la collection de plusieurs bas-reliefs sur les façades de certaines collectivités royales et certains lieux publics ornés par des bas-reliefs. Au cours de nos enquêtes sur le terrain, nous avons recueilli des informations de sources orales qui ont contribué à la sélection de certains bas-reliefs en quantité et en qualité pour la constitution du corpus.

3.2. Méthodes utilisées

3.2.1 Travaux de terrain

Les travaux de terrain ont consisté à la visite régulière au niveau du musée d'histoire d'Abomey comportant les bâtiments des palais royaux autour duquel sont construits plusieurs bas-reliefs.

Pendant ces heures de visite, nous procédons à des séances photos des bas-reliefs puis après nous allons vers les guides au sein du musée pour des informations orales permettant d'identifier l'allégorie du roi auquel appartient chaque bas-relief et les différents messages qu'ils transmettent.

Dans la ville d'Abomey à travers les maisons des collectivités royales ou princières et les lieux publics en parcourant les différentes rues dès que nous observons des bas-reliefs de types modernes bien construits qui répondent à notre critère de sélection, nous les photographions également

3.2.2. Méthodes de traitement des données

A l'issue de ces séances de photos sur le terrain, nous avons pu avoir près d'une centaine de photos de bas-reliefs dont les architectures sont différentes. Cette différence d'architecture a permis d'avoir deux gammes variées de bas-reliefs que sont : les bas-reliefs de type traditionnel et les bas-reliefs de type moderne. Autour de ses deux gammes s'est faite une sélection de bas-reliefs représentatifs incarnant la prophétie de chaque roi suivant les contextes ou les situations présentées.

3.2.3. Données

Il s'agit comme données, le choix des bas-reliefs attribués à chacun des 12 rois au cours de leurs règnes. Sachant bien que d'autres rois ont plusieurs bas-reliefs, ceux qui sont retenus sont les principaux d'où émanent leurs expressions fortes qui ont marqué l'histoire du royaume du Danxomè.

Ces douze (12) bas-reliefs ci-dessous sont les principaux qui représentent symboliquement l'emblème de chaque roi.





4. Expressions des bas-reliefs des 12 rois du plateau d'Abomey



Ce bas-relief composé d'un oiseau et d'un tam-tam est l'emblème du roi GANGNIESSOU qui a régné vers 1600 dont l'expression est : « **L'oiseau male est le chef dans la foret** ».

Photo N°1 : Bas-relief symbolisant l'expression du roi GANGNIESSOU

Prise de vue : ASSOGBA Bamikolé Patrick, 2024



Ce bas-relief est l'emblème du roi DAKO DONOU qui a régné de 1620-1645 dont l'expression est : « **Jarre à indigo et un briquet** ».

Photo N°2 : Bas-relief symbolisant l'expression du roi Dako Donou

Prise de vue : ASSOGBA Bamikolé Patrick,2023



Ce bas-relief constitué d'un poisson et d'une nasse est l'emblème du roi HOUEGBADJA, le fondateur du royaume de Danxomè qui a régné de 1620-1645 dont l'expression est : « **Le poisson qui échappe à la nasse n'y retourne pas** ».

Photo N°3 : Bas-relief symbolisant l'expression du roi HOUEGBADJA

Prise de vue : ASSOGBA Bamikolé Patrick,2025



Ce bas-relief comportant un caméléon sur une branche et un couteau est l'emblème du roi AKABA qui a régné de 1685-1708 dont l'expression est : « **Lentement et sûrement le caméléon est au sommet du kapokier** ».

Photo N°4 : Bas-relief symbolisant l'expression du roi HOUEGBADJA

Prise de vue : ASSOGBA Bamikolé Patrick, 2025



Ce bas-relief constitué d'un navire et d'un tronc d'arbre est l'emblème du roi AGADJA qui a régné de 1708-1732 dont l'expression est : « **On ne peut pas mettre un tronc d'arbre dans un foyer de cuisine ;**

Le contact avec l'occident a la découverte du monde ».

Photo N°5 : Bas-relief symbolisant l'expression du roi AGADJA

Prise de vue : ASSOGBA Bamikolé Patrick, 2025



Ce bas-relief constitué d'un buffle et d'une récade est l'emblème du roi TEGBESSOU qui a régné de 1732-1774 dont l'expression est : « **Moi prince du Danxomé ne va pas labourer le champ d'igname des ennemis ; On ne déshabille pas un buffle habillé** ».

Photo N°6 : Bas-relief symbolisant l'expression du roi TEGBESSOU

Prise de vue : ASSOGBA Bamikolé Patrick, 2026



Ce bas-relief constitué d'un fusil et d'un aigle est l'emblème du roi KPINGLA qui a régné de 1774-1789 dont l'expression est : « **Quel que soit le temps que passera une pierre dans l'eau, ça ne craint pas le froid ; Je suis l'aigle qui enlève le plomb du corps des autres animaux** ».

Photo N°7 : Bas-relief symbolisant l'expression du roi KPINGLA



Ce bas-relief est l'emblème du roi AGONGLO qui a régné de 1789-1797 dont l'expression est : « **La foudre atteint le palmier, mais le rônier malgré sa grande taille, il échappe** ».

Photo N°8 : Bas-relief symbolisant l'expression du roi AGONGLO

Prise de vue : ASSOGBA Bamikolé Patrick,2025



Ce bas-relief est l'emblème du roi GHEZO qui a régné de 1818-1858 dont l'expression est : « **L'oiseau cardinal à queue rouge ne craint pas le feu.**

Seul le buffle audacieux ou à maturité peut traverser le Danxomè ».

Photo N°9 : Bas-relief symbolisant l'expression du roi GHEZO

Prise de vue : ASSOGBA Bamikolé Patrick,2023



Ce bas-relief comportant un lion est l'emblème du roi GLELE qui a régné de 1858-1889 dont l'expression est :« **On ne peut pas soulever un champ labouré.**

Quand un lionceau pousse les dents dans le foret, ça fait peur aux autres animaux ».

Photo N°10 : Bas-relief symbolisant l'expression du roi GLELE

Prise de vue : ASSOGBA Bamikolé Patrick,2023



Ce bas-relief constitué d'un œuf et d'un poisson est l'emblème du roi BEHANZIN qui a régné de 1889-1894 dont l'expression est :« **Le monde tient l'œuf que la terre désire ;**

Quand un requin se fâche, l'océan devient houleux ».

Photo N°11 : Bas-relief symbolisant l'expression du roi BEHANZIN



Ce bas-relief constitué d'un balai, d'une jambe et d'une pierre est l'emblème du roi AGOLI - AGBO qui a régné de 1894-1900 dont l'expression est :« **J'ai crié fort et le royaume s'est réuni.**

Le royaume a trébuché mais n'est pas tombé ;

Le royaume a été saisi dans la bonne main ».

Photo N°12 : Bas-relief symbolisant l'expression du roi AGOLI – AGBO

Prise de vue : ASSOGBA Bamikolé Patrick,2026

Discussion

Les bas-reliefs du plateau dans leur ensemble sont la souveraineté de la culture du peuple fon. Très riches en allégorie, ils ont montré qu'ils valent plus qu'un trésor caché. Quantitativement et qualitativement, les bas-reliefs ont une architecture variée avec des symboles qui permettent d'avoir des expressions laissées par des rois et autres faits marquants certains événements dans la vie du royaume.

Les douze rois ont chacun un bas-relief qui symboliquement s'exprime à travers leur allégorie ; mais pourtant d'autres ont encore des bas-reliefs qui leurs sont attribués en fonction de certaines considérations et certaines traductions avec des symboles différents de celui principal qu'on leur connaît du point de vue historique. Par exemple nous avons le cas du roi Glèlè dont son symbole principal est le lion, mais nous voyons d'autres bas-reliefs à son effigie qui porte d'autres symboles comme ceux-ci avec des messages différents :

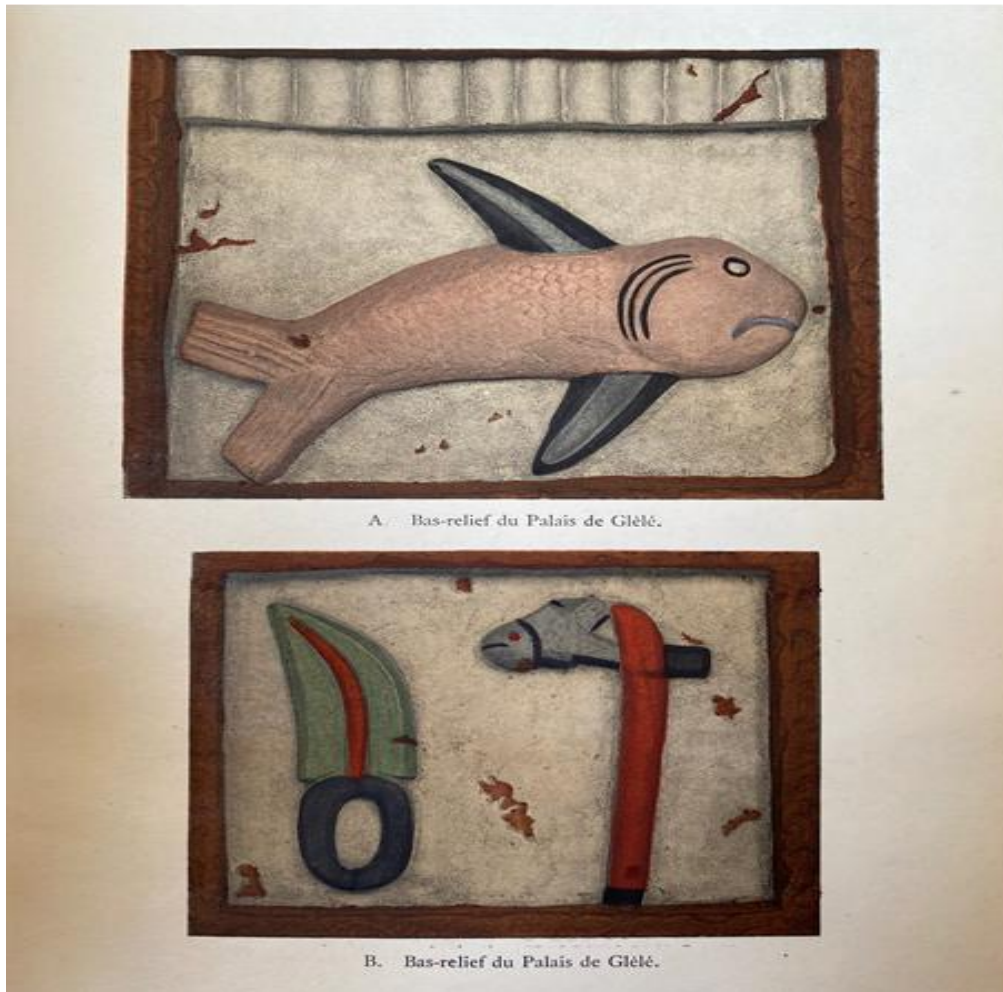


Le bas-relief en A du nom de *Alantan gbobô*, dieu ou génie fameux qui a la propreté de tout ruiner ; oiseau fabuleux dont « le bec étant le plus fort et le plus grand peut saisir n'importe quoi ». Le roi Glèlè se vanta d'être semblable à cet animal, comme il se vanta de ressembler au lion, au buffle, etc.

De même le bas-relief B est l'allégorie représentant le roi Glèlè sous l'aspect d'un lion. Pendant la guerre contre les *Mahi*, ce roi se compara « au lionceau qui sème la terreur dès que ses dents ont poussé ».

Photo N°13 : Bas-relief du palais de Glèlè

Source : Bas-reliefs des bâtiments royaux d'Abomey (Travaux et mémoire de l'Institut d'Ethnologie-I)



A. Bas-relief du Palais de Glèlé.

B. Bas-relief du Palais de Glèlé.

Le bas-relief en A est l'allégorie représentant le roi Béhanzin sous l'aspect d'un requin. Allusion aux paroles qu'il prononça au moment de l'occupation de Cotonou par les Français : « Le requin audacieux a troublé la barre ». On sait que la mer dans le Golfe de Guinée déferle en barre sur la grève¹.

Le bas-relief en B à gauche est la récade de Béhanzin (1889 - 1894), figurant un poignard d'origine M'ahi, appelé *atakla*. En introduisant cette arme dans ses armoiries, le roi voulut indiquer qu'il serait aussi terrible que ce poignard.

Photo N°14 : Bas-relief du palais de Glèlé

Source : Bas-reliefs des bâtiments royaux d'Abomey (Travaux et mémoire de l'Institut d'Ethnologie-I)



Le bas-relief en A est celui relatif à des paroles allégoriques Prononcées

Par le roi Ghèzô : « Le poisson qui mord à l'hameçon est aisément amené à terre. » Il montrait ainsi sa ferme volonté de soustraire son pays au tribut payé aux Nago et de faire de ceux-ci ses vassaux. Le hameçon représente Ghézo, le poisson les Nagos.

Le bas-relief en B ne permet pas d'avoir une bonne traduction de l'animal, les uns voient une hyène, les autres un hippopotame et d'autres un porc.

Cette dernière version permettrait de voir dans ce bas-relief une allusion à une ruse de guerre du roi Akaba.

Photo N°15 : Bas-relief du palais de Ghézo

Source : Bas-reliefs des bâtiments royaux d'Abomey (Travaux et mémoire de l'Institut d'Ethnologie-I)

Nous avons aussi le roi GHEZO à qui ce bas-reliefs constitué d'un poisson et d'un crâne humain a été attribué et qui est complètement différent du principal qui porte symboliquement un buffle. (Voir photo N°16)



Photo N°16 : Autre bas-relief du roi GHEZO

Prise de vue : ASSOGBA Bamikolé Patrick,2026



Ce bas-relief attribué au roi GLELE est différent du principal qui porte symboliquement un lion

Photo N°17 : Autre bas-relief du roi GLELE

Prise de vue : ASSOGBA Bamikolé Patrick,2026



Ce bas-relief en A décrit la manière dont les offrandes se font aux ancêtres. La jarre se nomme gôli et sert à offrir l'eau aux dieux et esprits. Elle fait partie du mobilier rituel que l'on remarque sur les autels, mais en proportion réduite, et prend le nom de gôlizen.

Bas-relief en B illustre Dagbissou, guerrier fabuleux du royaume de Danxomè en Souvenir de la création par le roi Glèlè du célèbre corps de troupe des soflimatan : « les antilopes furieuses ». Photo N°18 : Bas-relief du palais de Glèlè

Source : Bas-reliefs des bâtiments royaux d'Abomey (Travaux et mémoire de l'Institut d'Ethnologie-I)

Ce bas-relief de type figuratif portant une tête d'un homme a été attribué au roi BEHANZIN en dehors de son bas-relief principal qui porte symboliquement un poisson et un œuf.



Photo N°19 : Autre bas-relief du roi BEHANZIN

Prise de vue : ASSOGBA Bamikolé Patrick,2026

Ce bas-relief représenté symboliquement par une main qui saisit des graines de palmier avec un régime de palmier est attribué au roi AGONGLO alors que son bas-relief principal comporte symboliquement un rônier et un ananas. (Voir photo N°20)



Photo N°20 : Autre bas-relief du roi AGONGLO

Prise de vue : ASSOGBA Bamikolé Patrick,2026

Conclusion

Les douze (12) rois du plateau d'Abomey ont laissé des messages très forts suivant des circonstances données à partir des bas-reliefs. Le symbolisme de chaque bas-relief est la source de ces messages d'hier qui jusqu'au jour d'aujourd'hui continu d'avoir des impacts sur le plan social et culturel dans l'esprit du peuple Fon du plateau d'Abomey. Sur ces bas-reliefs « les rois du Dahomey ont écrit l'histoire de leurs règnes. » Comme l'explique (Waterlot 1926 : 17),

Nous pouvons dire aussi que suivant l'évolution et la culture et de la science plusieurs familles royales et princières ont adopté certains bas-reliefs pour représenter symboliquement tous leurs personnages ayant marqué la chefferie par ordre de succession dans leur lignée.

BIBLIOGRAPHIE

- 1- Vincent Guezodje, Traditions, cultures et contribution des communautés à la gestion.
- 2- Acte de Conférence Internationale organisée par le Getty Conservation Institute ICCROM, Direction du patrimoine culturel du Bénin, Septembre 1997 https://www.getty.edu/conservation/publications_resources/pdf_publications/pdf/passe_present.pdf.
- 3- Adande C.E. Joseph, les grandes teintures et les bas-reliefs des palais royaux, Mémoire de maitrise UNB 1977.
- 4- Suzanne Preston Blier 1990 « King Glèlè of Danxomè : Divination Portraits of a Lion King and Man of Iron. » *African. Arts* 23, October : 42-53, 93-94.
- 5 -Adande C.E. Joseph, les grandes teintures et les bas-reliefs des palais royaux, Mémoire de maitrise UNB 1977.
- 6-Waterlot, Em.G. Les Bas-relief des bâtiments royaux d'Abomey (Dahomey). Travaux et mémoires de l'Institut d'Ethnologie, I. Paris : Institut d'Ethnologie,1926. P 35-36-42.
- 7- Waterlot, Em.G. Les Bas-relief des bâtiments royaux d'Abomey (Dahomey). Travaux et mémoires de l'Institut d'Ethnologie, I. Paris : Institut d'Ethnologie,1926. P 33.
- 8-Autres bas-reliefs de Ghézo, Glèlè, Béhanzin, Agoli-Agbo, Agonglo du plateau d'Abomey.
- 9-Emmanuel. Georges. Waterlot, les bas-reliefs des bâtiments royaux d'Abomey (Dahomey). Travaux et mémoires de l'Institut d'Ethnologie, I. Paris : Institut d'Ethnologie, 1926.

Sources orales consultées

- 1- Angèle ADANDE, employée à l'office du tourisme d'Abomey ;
- 2- Mathieu HOUNKANDJI, médiateur culturel au musée d'histoire d'Abomey ;
- 3- Alexandre ADOUNKLA, documentaliste en histoire et tradition et guide animateur au musée d'histoire d'Abomey ;
- 4- DAGA, ancien directeur des services techniques de la mairie d'Abomey à la retraite ;
- 5- DAKO, ancien guide du musée historique d'Abomey.